

SZERELÉSI ÉS BEÁLLÍTÁSI TUDNIVALÓK

TR - TR/BM Botmixer

ÁLTALÁNOS TUDNIVALÓK

A használati útmutató TR-250, TR-350, TR-550, TR-750, TR/BM-250 és TR/BM-350 hordozható elektromos készülékek, beüzemelését, a működtetését és karbantartását írja le. A készülék típusa a készüléken található matricán látható.

Olvassa el figyelmesen az ezen útmutatóban található utasításokat; fontos információkat tartalmaznak a biztonságos üzembe helyezés, működtetés és karbantartás vonatkozásában. Őrizze meg az útmutatót biztonságos helyen, a jövőbeni tájékozódás céljából!

A készülék ételek keverésére, habverésre lett tervezve. Bármilyen más használat helytelen és balesetveszélyes. Helytelen használatból eredő hibáért vagy balesetért sem a gyártó, sem a forgalmazó nem felelős.

A csomagolás eltávolítását követően ellenőrizze, hogy a készülék nem szenvedett-e bármilyen sérülést.

Amennyiben ez kétséges, ne folytassa a készülék üzembe helyezését, és lépjen azonnal kapcsolatba a Gammo Europe Kft. ügyfélszolgálatával vagy az Ön kereskedőjével.

A csomagoló anyagok veszélyt jelenthetnek, és ezért nem szabad őket olyan helyen hagyni, ahol gyermekek játszhatnak velük.

A csomagoló anyagok eltávolítását a helyi szabályozással összhangban kell végezni. Ez általában azt jelenti, hogy a különböző anyagokat típusuk szerint válogatják és települési hulladékként gyűjtik őket.

BEÜZEMELÉS

Az optimális teljesítmény és hosszú élettartam érdekében kövesse az itt található instrukciókat.

Mielőtt a készüléket az elektromos hálózatba csatlakoztatná, győződjön meg róla, hogy a hálózat paraméterei megfelelnek a készülék elektromos paramétereinek.

A készülék elektromos csatlakozóval fel van szerelve

Helyezze a készüléket egy megfelelő helyre.

Csatlakoztassa a készüléket egy elektromos dugaljba.

Tegye a szárat a tálba, úgy hogy a szár minimum $\frac{1}{3}$ -ed része kilátszódjon.

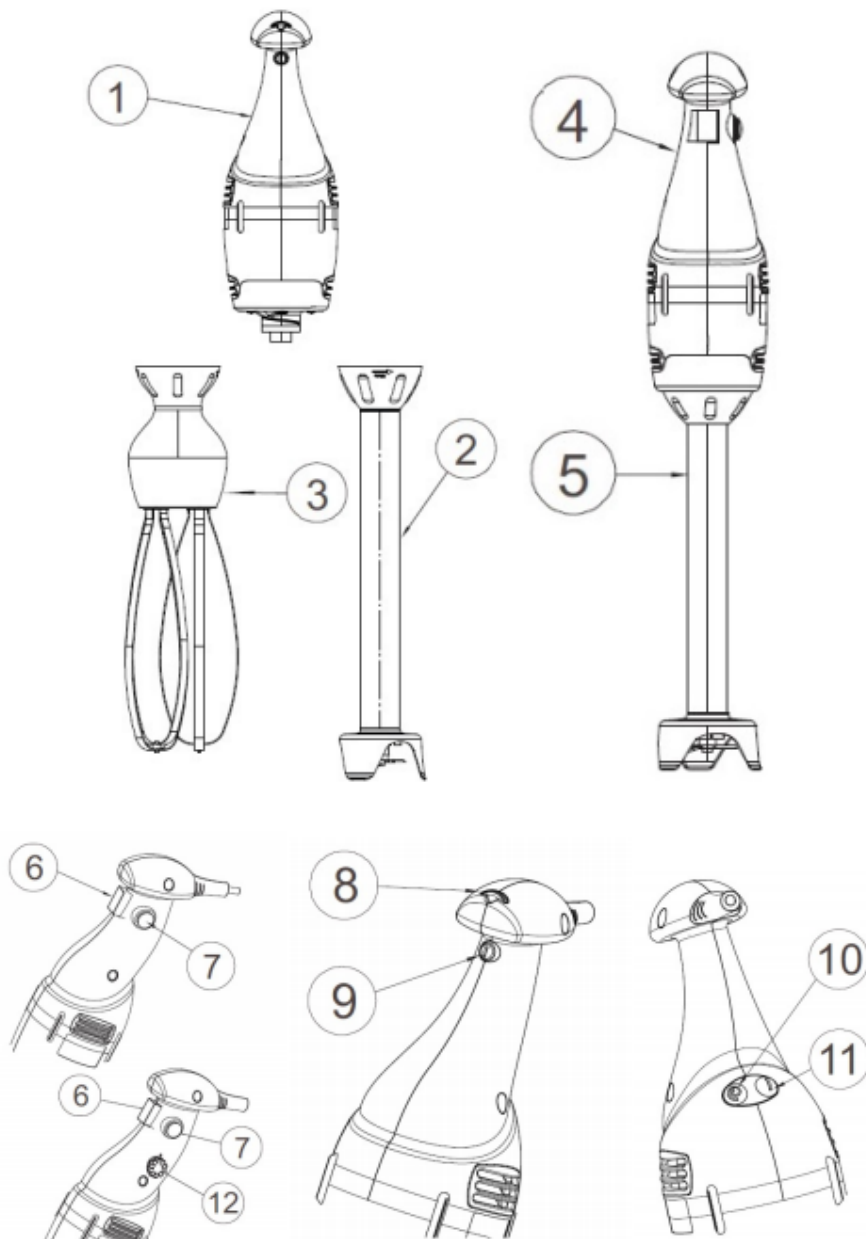
Az optimális használathoz szükséges, hogy a szár vége ne érintse használat közben a tálal.

Ne használja a készüléket 30° -nál nagyobb dőlés szögben, hogy a motorba ne jusson semmilyen folyadék.

Ha befejezte a készülék használatát, húzza ki a dugaljból. Soha ne húzza ki a készüléket az elektromos vezeték segítségével.

Ha a motor túlmelegedne a hosszú használat miatt, a hő biztosíték leállítja a motort. Ha ez történne, hagyja a készüléket pár percig hűlni következő használat előtt.

HASZNÁLAT



3. oldal

TR-250 típus:

Kapcsoló (6): Ezt a gombot a biztonsági kapcsolóval (7) együtt lenyomva a készülék működésbe lép.

Biztonsági kapcsoló (7): Ha ez a gomb nincsen lenyomva, a készülék nem fog beindulni. Működés közben ezt a gombot nem kell nyomva tartani, csak bekapcsoláshoz szükséges.

Fordulatszám szabályzó (12, csak a TR/BM-250 típusban): A kés vagy a keverő sebessége szabályozható.

TR- 350, 550, 750 Típusok:

Kapcsoló (9): Ezt a gombot a biztonsági kapcsolóval (11) együtt lenyomva a készülék működésbe lép.

Biztonsági kapcsoló (11): Ha ez a gomb nincsen lenyomva, a készülék nem fog beindulni. Működés közben ezt a gombot nem kell nyomva tartani, csak bekapcsoláshoz szükséges.

Zár (10): Ha ez a gomb be van nyomva, a készülék akkor is üzemel, ha a kapcsoló (9) el van engedve. A zár kikapcsolása a kapcsoló (9) benyomásával lehetséges.

Fordulatszám szabályzó (8, csak a TR/BM-350 típusban): A kés vagy a keverő sebessége szabályozható.

A turmix fej felszerelése (TR/BM-250, TR-350, TR-550 és TR-750 típusoknál):

Csatlakoztassa a turmix fej tengelyét (3) a motor egységbe (1) és fordítsa el az óramutató járásával ellentétes irányba, amíg teljesen fel nincsen erősítve.

A habverő fej felszerelése (TR/BM-250 és TR/BM-350 típusoknál):

Csatlakoztassa a habverő fej tengelyét (3) a motor egységbe (1) és fordítsa el az óramutató járásával ellentétes irányba, amíg teljesen fel nincsen erősítve. A habverő szárak behelyezése az adapterbe: Csatlakoztassa a fejte az adapterbe, majd óra járásával ellentétesen csavarja kattanásig.

KARBANTARTÁS

Ha a hálózati vezeték megsérül, azt azonnal ki kell cserélni. Ezt a műveletet csak megfelelő szakember végezheti.

A kések idővel elkopnak, ezért időközönként cserélni kell

Használat előtt ellenőrizze le, hogy a szár megfelelően van-e csatlakoztatva a készülékhez

TISZTÍTÁS

Az áramütés elkerülése érdekében mindig húzza ki a készüléket az elektromos hálózathoz tisztítás előtt

Figyelmeztetés: A készülék rozsdamentes acél felületeit mindig alaposan tisztán kell tartani. Nem szabad savakat vagy savas hatású anyagokat, acélforgács- vagy drótkéfért használni a külső felület tisztítása során (forró vízzel és megfelelő tisztítószerrel kell végezni).

Soha ne mossa a gépet nagynyomású vízszugárral!

Ne használja tisztításhoz a következő termékeket:

- súrolószer (lúg, szalmiákszesz, stb)
- oldószer
- fém súroló
- szemcsés tisztítószer

Ezek a termékek megkarcolják, megrongálják a készülék fém és műanyag felületeit.

Minden használat után helyezze a szár alsó $\frac{2}{3}$ -ad részét meleg (35 - 45 °C) vízbe, majd kapcsolja be a készüléket néhány másodpercre

A csövet (5) és a kést meleg vízben lehet tisztítani (35 - 45 °C). A vízben oldjon fel multifunkcionális tisztítószerrel 1:10 arányban. Ezután hagyja állni a vízben a csövet és a kést 30 percig, majd öblítse le őket meleg vízzel.

Fertőtlenítés

Tisztítás után távolítsa el a szárat a készülékről (amelyik típusnál ez lehetséges: TR/BM-250, 350; TR-350, 550, 750)

A tisztító folyadék előkészítés: öntsön össze meleg vizet és max. 5,25% klór tartalmú fertőtlenítőt. 3,785 L (1 gallon) vízhez 15 cm³ (1/2 uncia) fertőtlenítőt töltsön.

A habverő szárak tisztításához először válassza le a habverő fejet. A szárat óramutató járásával megegyező irányban csavarja le az adatterről. Puha ronggyal távolítsa el a látható szennyeződések, majd tegye a szárat fertőtlenítő oldatba 30 percre, úgy hogy az oldat teljesen ellepje a szárat. Ezután öblítse le meleg vízzel.

Öblítés

Az előző folyamat után folyó vízzel (legalább 5 literrel) öblítse le az alkatrészeket, úgy hogy semmilyen mosószer vagy fertőtlenítő ne maradjon rajta. Hagyja száradni az alkatrészek szobahőmérsékleten.

A motor rész kizárólag nedves ruhával tisztítható. Semmilyen körülmény között nem kerülhet víz a motor részbe. Ha ez mégis megtörténne, hagyja kiszáradni mielőtt újból bekapcsolná. Tisztítás után helyezze a fali akasztóra a készüléket.

TECHNIKAI INFORMÁCIÓK

- A készülék építéséhez használt anyagok megfelelnek az élelmiszer előírásoknak
- Az elektromos vezérlés meggátolja, hogy a készülék újrainduljon miután le lett választva az elektromos hálózatról (pl. áramszünet, vagy a gép ki lett húzva)
- Beépített hőbiztosíték megvédi a motort a túlmelegedéstől. Túlmelegedés esetén a motor leáll, ilyen esetben hagyja a motort lehűlni újraindítás előtt.
- A turmix- és a habverő fej leválasztható az alapos tisztítás érdekében
- A használat közben keltett zaj 1 m távolságból kevesebb, mint 80 dB (A).

Biztonsági előírások

- Mindig húzza ki a készüléket tisztítás, szerelés, vizsgálat előtt.
- A kések élesek, óvatosan bánjon velük.
- Soha ne használja a készüléket terhelés nélkül, vagy az edényen kívül
- Az étel a szárat maximum a szár $\frac{2}{3}$ -ad részéig lepheti el.
- A készülék dőlés szöge használat közben nem haladhatja meg a 30°-ot.
- Mindig stabil edénnyel dolgozzon
- A fröcskölés elkerüléséhez mindig kikapcsolt állapotban tegye a szárat az ételbe, és csak ott kapcsolja be. Mielőtt a szárat kihúzná az ételből kapcsolja ki a készüléket.
- Ne nyúljon és ne tegyen semmilyen edényt az ételbe amikor a készülék használatban van.
- Ügyeljen, hogy víz ne folyjon a motorba

Hibaelhárítás:

Ha a készülék nem indul el, vagy megállt menet közben:

- Győződjön meg, hogy a készülék csatlakoztatva van az elektromos hálózathoz
- Győződjön meg, hogy az elektromos hálózat adatai egyeznek a készülék elektromos adataival és a hálózatban áram folyik
- A bekapcsoláshoz egyszerre kell megnyomni a kapcsolót (6 vagy 9) és a biztonsági kapcsolót (7 vagy 11)
- Ha a motor túlmelegszik, a hő biztosíték kikapcsolja a készüléket. Ekkor húzza ki és várjon pár percet, amíg a motor lehűl.
- Ha a probléma továbbra is fenn áll, vegye fel a kapcsolatot a forgalmazóval.